

Ville de Dieppe

Stratégie en matière d'immigration

2026-2030

15 décembre 2025



Table des matières

Table des matières	2
Introduction	3
État des lieux de l'immigration à Dieppe et dans la région	6
<i>Profil de l'immigration</i>	6
<i>Les grandes tendances en immigration</i>	7
<i>Les facteurs d'attraction de Dieppe</i>	9
Défis et enjeux en lien avec l'immigration	10
Priorités 2026-2030	14
<i>Retombées attendues</i>	14
<i>Les axes d'intervention</i>	15
<i>Les objectifs stratégiques</i>	16
Annexes	17
<i>Lexique</i>	18
<i>Cartographie du parcours d'immigration</i>	24

En collaboration avec



ESPACE STRATÉGIES
Réfléchir pour demain

Introduction

À l'automne 2024, la Ville de Dieppe s'est dotée d'un nouveau plan stratégique municipal pour la période 2025-2029. Ce plan l'a amené à identifier sa vision stratégique ainsi que ses grandes priorités pour les années à venir. Parmi celles-ci, l'orientation « Dieppe fière de son identité » souligne particulièrement la volonté de la Ville de valoriser son caractère francophone et d'aligner ses actions de manière à **créer un environnement propice à la vitalité et à la pérennité du français et de sa communauté élargie**. La Ville de Dieppe a d'ailleurs identifié l'élément suivant comme étant une part de son identité stratégique : **« Une empreinte francophone et acadienne qui s'enrichit au contact de la diversité. »**

C'est dans le cadre de cette stratégie que la Ville a identifié **la mise à jour de la Stratégie en matière d'immigration** comme une action clé à mettre en œuvre.

À propos de la présente démarche

Cette mise à jour a pour principaux objectifs :

- **Favoriser l'inclusion et l'intégration harmonieuse des nouveaux arrivants** et la création d'un environnement respectueux de la diversité ;
- **Solliciter la participation des membres de la communauté locale et des nouveaux arrivants** afin de prendre en compte les diverses perspectives de la communauté dieppoise ;
- **Contribuer au renforcement de la vitalité de la langue française et de la culture acadienne** à Dieppe et de son économie locale.

La révision de la Stratégie en matière d'immigration permet également de prendre en compte les priorités économiques, notamment l'attraction de la main-d'œuvre qualifiée afin de répondre aux besoins des secteurs clés. À travers sa Stratégie en matière d'immigration, la Ville souhaite mettre de l'avant les principes de diversité, d'équité et d'inclusion (DEI) pour favoriser le rapprochement culturel et le maintien d'une communauté harmonieuse et inclusive.

La démarche s'est échelonnée **selon les étapes suivantes** :

Étape 1 – ANALYSES, CONSULTATIONS ET RAPPORT PRÉLIMINAIRE	Étape 2 – ÉLABORATION DE LA STRATÉGIE	Étape 3 – PRÉSENTATION DE LA STRATÉGIE
<ul style="list-style-type: none">▪ Rencontre de démarrage▪ Lecture et analyse de la documentation et analyse de données supplémentaires▪ Entrevues internes (3)▪ Entrevues d'empathie (5)▪ Groupes de discussion avec parties prenantes internes (2)▪ Consultation des parties prenantes externes▪ Rédaction d'un rapport préliminaire	<ul style="list-style-type: none">▪ Élaboration d'une version préliminaire de la Stratégie▪ Rétroaction – Volet 1▪ Élaboration d'une version préliminaire des recommandations d'action et des indicateurs de mesure▪ Rétroaction – Volet 2▪ Dépôt de la version préliminaire▪ Dépôt de la version finale	<ul style="list-style-type: none">▪ Présentation aux élus, à l'équipe de direction et aux gestionnaires de la Ville

Une approche participative et inclusive

La méthodologie employée est basée sur la participation active et ciblée d'une variété de parties prenantes, incluant des membres de la communauté, des personnes vivant un parcours d'immigration, de différents partenaires de l'écosystème ainsi que des élus et des employés municipaux.

Cette approche axée sur des consultations a permis de faire émerger des priorités qui reflètent la diversité des points de vue et convergent vers des objectifs communs. Ainsi, l'implication des différentes parties dans le processus avait pour objectif de définir la Stratégie en matière d'immigration de manière concrète, empathique et pertinente.

À cet effet, **les activités suivantes ont été réalisées :**

- **Analyses et recherches documentaires :** Lecture de la documentation pertinente (plans et stratégies de la Ville, tendances en immigration dans la région, études et autres documents contextuels), recherches supplémentaires (données, actualités, etc.);
- **Consultations d'une vaste diversité de parties prenantes, incluant :**
 - Consultations menées dans le cadre de la Stratégie de la francophonie : consultation des élus et des directeurs de la Ville, des partenaires communautaires, des partenaires en éducation et des personnes âgées ; consultation du CAFi ;
 - Consultations menées dans le cadre du Forum public « Ensemble nous grandissons » : consultation publique et consultation des organismes offrant des services aux nouveaux arrivants.
- **Entrevues et groupes de discussion :** Cinq (5) entrevues d'empathie avec des personnes immigrantes de différents profils, trois (3) entrevues de groupe avec des employés de la Ville, un groupe de discussion avec les élus de la Ville et un groupe de discussion avec l'équipe de direction de la Ville ;
- **Sondage à la population :** Sondage diffusé en ligne ayant recueilli 150 réponses, incluant 18,24 % de personnes immigrantes, 80 % de personnes non-immigrantes et 1,76 % ont préféré ne pas répondre à la question ;
- **Sondage aux fournisseurs de services pour les personnes immigrantes :** sondage diffusé en ligne ayant recueilli des réponses auprès de 24 représentants d'organismes.

Les entrevues d'empathie : mieux comprendre le vécu

Une entrevue d'empathie est une entrevue semi-structurée centrée sur l'utilisateur afin de **comprendre en profondeur son expérience vécue et ses besoins**. Elle se base sur un principe d'écoute active et a pour objectif de concevoir des solutions innovantes ou d'apporter des améliorations alignées avec la réalité des personnes.

Dans le cadre de la présente démarche, **Espace Stratégies a réalisé cinq (5) entrevues d'empathie avec des personnes ayant vécu un processus**

d'immigration à Dieppe. Ces partages ont permis d'enrichir les analyses avec l'expérience vécue.

Explication terminologique

La présente Stratégie utilise différents termes pour refléter la diversité des parcours des personnes qui s'établissent à Dieppe ou qui contribuent à la richesse de la collectivité. Les expressions « personne immigrante, nouvelle arrivante, personne ayant un parcours d'immigration, personne issue de la diversité » ainsi que, dans certains contextes, « migrant ou personne migrante » sont harmonisées en fonction des usages des instances gouvernementales et des partenaires.

Ces termes permettent de reconnaître la variété des réalités vécues, incluant celles des personnes récemment arrivées, des personnes établies de longue date et de l'ensemble des résidents qui enrichissent la diversité culturelle et linguistique de la Ville.

La Ville reconnaît également que les préférences individuelles peuvent varier et accorde une importance particulière à l'utilisation d'un vocabulaire inclusif, non stigmatisant et centré sur les personnes. Un lexique terminologique est ajouté à la fin du document afin d'assurer une compréhension commune des principaux termes liés à l'immigration et aux parcours migratoires.

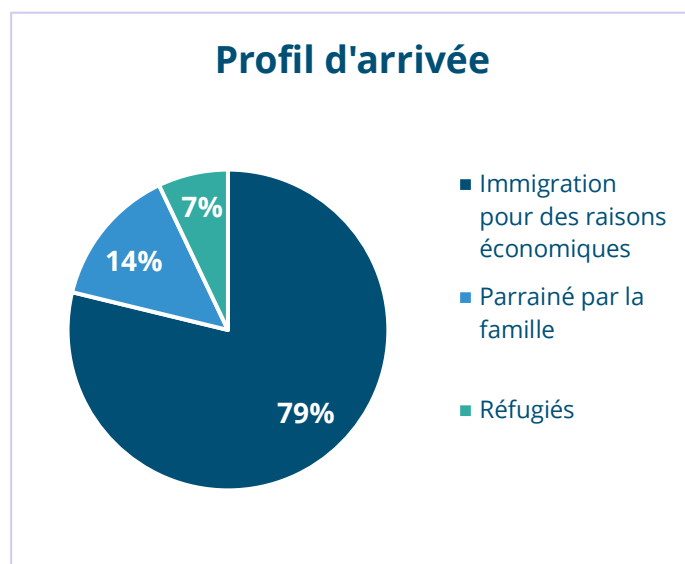
État des lieux de l'immigration à Dieppe et dans la région

Les analyses préliminaires réalisées dans le cadre de la présente démarche ont permis de dégager des constats sur l'état des lieux de l'immigration dans la Ville de Dieppe et dans la région métropolitaine de recensement de Moncton (ci-après dénommée « RMR »)¹. Ceux-ci incluent le profil de l'immigration, les grandes tendances ainsi que les facteurs d'attraction de Dieppe. **Ces éléments ont permis de nourrir les réflexions et ont contribué à l'identification des priorités identifiées pour la Stratégie 2026-2030 en matière d'immigration.**

Profil de l'immigration

Les grands constats suivants ont émergé en lien avec le profil d'immigration présent dans la Ville de Dieppe ainsi que dans la RMR :

- ➔ **La vaste majorité de la population immigrante de Dieppe provient de l'immigration pour des raisons économiques**, soit 78 % à Dieppe, en comparaison avec 65 % au Nouveau-Brunswick et 54 % dans l'ensemble du Canada (2021)
- ➔ **Une faible proportion** de l'immigration dans la Ville de Dieppe est issue de la catégorie « Parrainé par la famille » (14 %) ou « Réfugiés » (7 %)
- ➔ **Les pays d'origine des personnes immigrantes récentes** sont, en ordre d'importance :
 - RMR : Philippines (10,1 %), Inde (7,1 %), Nigeria (5,2 %)
 - Ville de Dieppe : Philippines (9,3 %), Inde (7,1 %), Maroc (4,1 %)
- ➔ **La RMR présente le taux de personnes immigrantes francophones hors Québec le plus élevé au Canada**, soit un immigrant sur quatre qui est francophone ;



¹ La Région métropolitaine de recensement de Moncton (RMR Moncton) est constituée des subdivisions de recensement suivantes : Moncton, Dieppe, Riverview, Memramcook, Coverdale, Salisbury, Hillsborough, Dorchester, Elgin, Saint-Paul et Fort Folly.

- ➔ **Le taux de diplomation universitaire des personnes immigrantes** dans la RMR (52 %) est **nettement supérieur** au taux de la population non-immigrante (26 %);
- ➔ Avec un taux de 20 %, **le taux de pauvreté des personnes immigrantes dans la RMR est bien supérieur** à celui observé à l'échelle du Canada (12 %) ainsi qu'à celui des personnes non-immigrantes dans la RMR (11 %);
- ➔ **Le taux de pauvreté parmi les personnes immigrantes récentes** est encore **plus élevé**, atteignant 23 %.

Les grandes tendances en immigration

Les constats suivants font état des tendances récentes en matière d'immigration, au niveau régional, provincial et national.

Évolution de la population immigrante de la RMR

- ➔ **La RMR a connu une croissance sans précédent de sa population** (+14 % de 2011 à 2021), incluant la Ville de Dieppe ;
 - **La raison principale de cette croissance est l'immigration** (87 % de la croissance démographique entre 2016 et 2021), suivie de la migration interprovinciale ;
 - En 2022, on n'observe **aucune croissance naturelle de la population** de la RMR (plus de décès que de naissances) ;
 - Sans immigration, il est projeté que la RMR connaîtrait **une baisse de 36 % de sa population active** d'ici 2031.
- ➔ La RMR a également connu **une hausse de 130 % du nombre de travailleurs immigrants** entre 2011 et 2021 (+58 % à l'échelle du Nouveau-Brunswick) ;
- ➔ **8 % des immigrants francophones du Canada hors Québec** sont accueillis par le Nouveau-Brunswick, derrière l'Ontario (68 %) et l'Alberta (10 %) ;
- ➔ **La plus forte concentration** d'immigrants à Dieppe est située au **centre-ville** (20 % de la population résidente), suivie de Dieppe Est (12 %) et de Dieppe Sud (8 %) ;
- ➔ Malgré une amélioration, **le taux de rétention des immigrants dans la RMR demeure faible**.
 - En 2020, **le taux de rétention était de 44,4 % pour les immigrants arrivés en 2015** (47 % de moins que la moyenne canadienne) et **63,8 % pour les immigrants arrivés en 2018** (27 % de moins que la moyenne canadienne).
 - **Ce chiffre est plus bas pour les immigrants pour des raisons économiques** (38,2 % en 2015, 59,9 % en 2018), qui représentent la majorité de la population immigrante.

Tendances régionales (Nouveau-Brunswick)

- ➔ **Déclin de la population francophone du Nouveau-Brunswick**, malgré des cibles élevées en matière d'immigration francophone et le dépassement de celles-ci. Il faudrait une proportion de plus de 50 % d'immigration francophone pour assurer le maintien ou la croissance du poids représentatif de la population francophone² ;
- ➔ **Impact potentiel de la diminution des seuils d'immigration sur la main-d'œuvre** et la **croissance de la population active** du Nouveau-Brunswick.

Tendances pancanadiennes

- ➔ **Cibles fédérales en dessous des 12 % d'immigrants francophones visées**, malgré les ajustements apportés (10 % accordé), en plus d'une coupure dans les seuils d'immigration, ce qui **maintient le total des immigrants francophones au même nombre** ;
- ➔ **Tendance grandissante à la fermeture envers l'immigration** et la montée de la xénophobie à l'échelle nationale globale.

² *L'immigration francophone au Canada atlantique : Portrait statistique, projections démographiques et impacts de la pandémie, Sociopol pour le Comité atlantique sur l'immigration francophone (CAIF), 2022*

Les facteurs d'attraction de Dieppe

Lors des consultations, ces éléments ont été évoqués comme étant distinctifs pour la Ville de Dieppe. Ils ont ainsi contribué à l'attraction de personnes immigrantes et sont des leviers sur lesquels la Ville pourra s'appuyer dans le déploiement de sa démarche. Les **éléments en gras** ont été cités le plus souvent par les parties consultées.

Une forte identité linguistique

- ➔ **Caractère francophone contribuant au pouvoir d'attraction de la Ville de Dieppe**, particulièrement auprès des personnes immigrantes francophones et francophiles
- ➔ Perception d'une présence de nombreux organismes et de services accessibles en français
- ➔ Importante présence du bilinguisme

Une qualité de vie recherchée

- ➔ **Ville à taille humaine, perçue comme tranquille, propre et sécuritaire**
- ➔ **Cadre de vie considéré comme correspondant aux besoins des familles** (infrastructures, services, activités, etc.)
- ➔ Proximité de la nature
- ➔ Présence d'établissements scolaires variés (écoles francophones et anglophones, instituts postsecondaires)

Une communauté dynamique

- ➔ **Fierté et engagement communautaire**
- ➔ Présence de la communauté acadienne
- ➔ Accueil et ouverture d'esprit de la communauté locale à l'égard des nouveaux arrivants³
- ➔ Population plus jeune comparativement au Nouveau-Brunswick

Une Ville d'opportunités

- ➔ **Destination recherchée par la population immigrante**, reconnue comme un idéal avec une forte capacité d'attraction, et bénéficiant d'un important rayonnement
- ➔ **Perçue comme un terrain fertile pour s'épanouir**, par la présence de nombreux emplois et par la croissance de la population

³ Cet élément a été exprimé par les participants aux entrevues d'empathie et reflète un point de vue qui peut être divergent ou complémentaire à celui recueilli dans l'ensemble des consultations.

Défis et enjeux en lien avec l'immigration

Les résultats recueillis tout au long de la démarche ont été réfléchis et analysés en fonction des grandes étapes du parcours d'immigration. Cette structure a permis d'organiser les défis et les priorités selon ces étapes afin de maintenir un continuum dans l'expérience vécue par les personnes immigrantes et d'assurer une continuité des services offerts.

Les étapes identifiées du parcours sont les suivantes :

1. Attraction des personnes immigrantes
2. Accueil des nouveaux arrivants
3. Intégration et inclusion dans la communauté d'accueil
4. Rétention des personnes immigrantes

Une cartographie complète a été réalisée afin d'illustrer le parcours, les forces et les défis vécus par les personnes immigrantes. Celle-ci est disponible en annexe du présent document.

Les défis et les enjeux

Les éléments suivants sont le résultat de l'analyse des différents points de vue recueillis et ont permis d'orienter la Stratégie en matière d'immigration sur les réalités vécues afin de répondre aux besoins prioritaires. Les **éléments en gras** ont été cités le plus souvent par les parties consultées.

Défis	
Attraction	<ul style="list-style-type: none">▪ Réalité vécue parfois en décalage avec les attentes créées dans le processus d'attraction des nouveaux arrivants
Accueil	<ul style="list-style-type: none">▪ Disponibilité de logements abordables et adaptés aux besoins des familles▪ Pression sur les ressources scolaires (manque d'espaces, disparités des infrastructures scolaires, augmentation des besoins de soutien linguistique (ex. apprentissage de l'anglais, etc.)▪ Besoin de soutien pour s'orienter à travers un système d'immigration complexe (accès à l'information sur le fonctionnement et la disponibilité des ressources, etc.)▪ Collaboration avec les autres paliers du gouvernement nécessaire pour assurer la capacité d'accueil et la disponibilité des ressources (ex. logement, soins de santé, écoles)▪ Capacité d'accueil limitée face à l'augmentation rapide de la population

- **Barrières linguistiques, particulièrement dans le contexte des milieux professionnels** (disponibilité des emplois en français, nécessité de connaître l'anglais, etc.)
 - **Difficulté de trouver des ressources d'apprentissage de la langue** – cours d'anglais pour les francophones et cours de français pour les anglophones (longues listes d'attentes pour les cours, etc.)
- **Cohésion sociale menacée** par de fausses perceptions et par le manque d'opportunités de rencontres interculturelles
 - **Attitude parfois négative envers les nouveaux arrivants et les personnes issues de la diversité culturelle** due, en partie, à un souci de préservation de la communauté francophone acadienne et à la croissance rapide entraînant une transformation soudaine de la Ville, alimentant une méconnaissance des réalités des personnes immigrantes
 - **Opportunités limitées de rencontres entre les personnes immigrantes et non-immigrantes** et manque d'intérêt de la population locale envers ces rencontres
 - Perception d'un manque de sensibilisation des personnes immigrantes au contexte minoritaire francophone de Dieppe
 - Manque de sensibilisation des entreprises aux différences culturelles, générant des perceptions négatives envers les personnes immigrantes dans les milieux de travail
- **Impact sur les ressources et adaptation requise pour répondre aux besoins des personnes issues de la diversité culturelle**
 - **Adaptation aux besoins d'une population en croissance et de plus en plus diversifiée**, notamment l'augmentation de la demande pour des activités de loisirs, pour des espaces de rassemblement et des événements culturels
 - **Limites du système de transport en commun et difficulté à se déplacer sans voiture**
- **Isolement social** dû, entre autres, à une crainte de participer aux activités (perceptions de l'hiver, différences culturelles)
- Mécompréhension de la structure municipale, des règlements à suivre et des codes sociaux à respecter (liée aux différences dans les pratiques administratives et sociales d'un pays à l'autre)
- Barrières au démarrage d'entreprises (manque d'espaces adaptés à louer pour les personnes souhaitant se lancer en affaires, lenteur administrative, etc.)
- Difficultés financières vécues par les familles immigrantes dues au coût de la vie élevé

- **Rétention des personnes immigrantes francophones ne parlant pas l'anglais**
 - Perception qu'il est possible de vivre entièrement en français à Dieppe, en décalage avec la réalité vécue
 - Nécessité de l'anglais en milieu professionnel limitant l'accès à l'emploi pour les personnes immigrantes francophones
 - Départ marqué des personnes immigrantes francophones ne parlant pas l'anglais vers le Québec afin de pouvoir s'épanouir professionnellement en français
- **Accès aux emplois et reconnaissance de la formation et des qualifications**
 - Emplois disponibles ne correspondent pas toujours aux formations détenues par les personnes immigrantes
 - Difficulté dans l'intégration du marché du travail et l'accès à un emploi suffisamment bien rémunéré pour le coût de la vie
- **Rétention des étudiants internationaux**
 - Difficulté à offrir des opportunités professionnelles adaptées à la suite des études, incitant une part des diplômés à quitter la région
 - Attrait des grands centres (Montréal, Toronto, etc.)

Grands constats

Attraction

- ➔ La Ville de Dieppe bénéficie d'un fort pouvoir d'attraction, entre autres, grâce à son caractère francophone distinctif et à son cadre de vie, qui en fait une destination prisée par les familles immigrantes.

Accueil des nouveaux arrivants

- ➔ La capacité d'accueil représente un défi important, entre autres, en raison de la pénurie de logements, de la pression exercée sur les services (scolaires, municipaux, santé, linguistiques) et de la difficulté d'accès à l'information et aux services dans un système complexe.

Intégration et inclusion

- ➔ La croissance rapide de la population et l'arrivée d'un nombre important de personnes immigrantes, depuis les dernières années, ont contribué à une diversification de la population de la Ville. Ce phénomène a cependant alimenté des perceptions négatives de la part de certains résidents.
- ➔ Les opportunités de rencontres interculturelles entre les personnes immigrantes et les résidents originaires de Dieppe, particulièrement ceux issus de la communauté acadienne, représentent un levier important pour favoriser le vivre-ensemble et la compréhension de l'autre.

Rétention

- ➔ L'accès à l'emploi représente un défi majeur pour la rétention des personnes immigrantes, particulièrement en raison de la barrière linguistique, de la reconnaissance des acquis et de l'adéquation entre les qualifications des personnes et des emplois disponibles.
- ➔ La barrière linguistique et la nécessité d'utiliser l'anglais contribuent à un faible taux de rétention des personnes immigrantes francophones ne parlant pas l'anglais.
- ➔ Bien que le taux de rétention se soit amélioré au cours des dernières années, la rétention des personnes immigrantes francophones demeure une priorité importante pour la future stratégie.

Priorités 2026-2030

La Stratégie en matière d'immigration s'aligne et contribue à l'atteinte de la mission et de la vision de la Ville de Dieppe.

Mission de la Ville

Rayonner comme ville francophone inclusive et moderne, fière de ses racines acadiennes, offrant des services et des infrastructures de première qualité en harmonie avec l'environnement.

Vision de la Ville

Être une ville accueillante, dynamique et écoresponsable.

Valeurs

La Stratégie en matière d'immigration s'appuie également sur les valeurs organisationnelles de la Ville, qui sont **l'intégrité, l'inclusion** et **l'innovation**. Elle contribue activement à faire vivre la valeur de l'inclusion au sein de la Ville.

Inclusion

Dieppe est un milieu de vie qui favorise la rencontre, les échanges et la cohabitation entre tous les groupes. La collectivité fait preuve d'ouverture et d'hospitalité, favorisant l'inclusion sociale et culturelle ainsi que le sentiment d'appartenance. L'administration, les membres du conseil et tous les employés municipaux agissent comme ambassadeurs de la Ville. À ce titre, ils s'engagent à soutenir de bonnes pratiques en matière d'inclusion en faisant preuve de convivialité à l'égard de tous les résidents et les partenaires pour encourager la fierté et le sentiment d'appartenance envers leur collectivité.

Retombées attendues

La nouvelle Stratégie en matière d'immigration centrera ses efforts sur **l'enracinement**, soit l'intégration et la rétention des personnes immigrantes.

Considérant que **l'accès à l'emploi** représente l'un des défis majeurs pour la rétention des personnes immigrantes, la nouvelle Stratégie en matière d'immigration accordera une attention particulière aux interventions qui favoriseront la diffusion de l'information sur le marché de l'emploi préalablement à l'arrivée, l'intégration linguistique, la mise en relation avec le milieu du travail et la sensibilisation des employeurs à la diversité culturelle.

Les axes d'intervention

Les axes d'intervention représentent les grandes priorités de la Stratégie 2026-2030 en matière d'immigration de Dieppe. Ensemble, ces axes d'intervention permettront d'aborder les principaux enjeux identifiés et de contribuer à l'atteinte de la Vision 2035 de la Ville de Dieppe.

Les axes d'intervention de la Stratégie en matière d'immigration sont également liés aux principales étapes du parcours d'immigration, du projet, à l'installation et à l'épanouissement dans la communauté dieppoise : attraction, accueil, intégration et rétention.

AXE INCLUSION UN ESPACE DE DIALOGUE CONTINU La Ville de Dieppe reconnaît et valorise la diversité culturelle présente sur son territoire. Elle demeure attentive aux parcours des personnes nouvellement arrivées, depuis leur projet d'établissement jusqu'à leur enracinement durable dans la communauté. Elle s'engage à promouvoir l'inclusion, la participation citoyenne et le dialogue interculturel à toutes les étapes du parcours d'accueil et d'intégration.	AXE ATTRACTION UNE DESTINATION DE CHOIX AU CŒUR FRANCOPHONE Dieppe est une destination prisée qui souhaite maintenir son attractivité pour les personnes immigrantes. Fière de son cœur francophone et consciente de sa réalité bilingue, elle contribue à la préparation des personnes ayant un projet d'immigration, tout en encourageant une meilleure compréhension de la diversité culturelle au sein de sa communauté.
	AXE ACCUEIL UN MILIEU OUVERT ET PROPICE Dieppe est une communauté qui favorise la cohabitation et encourage l'ouverture. Elle soutient le développement de conditions qui contribue à la sensibilisation de la communauté d'accueil, au rapprochement culturel et au vivre-ensemble.
	AXE INTÉGRATION ET RÉTENTION UN LIEU FAVORABLE À L'ENRACINEMENT Dieppe est une ville dynamique dont la croissance génère de multiples opportunités et d'occasions d'épanouissement pour les personnes nouvellement arrivées afin qu'elles participent pleinement à la prospérité de la ville et au développement économique de la région.

Les objectifs stratégiques

Des objectifs stratégiques sont associés à chaque axe d'intervention afin de préciser comment la Ville entend répondre à ses grandes priorités.

AXE INCLUSION UN ESPACE DE DIALOGUE CONTINU	AXE ATTRACTION UNE DESTINATION DE CHOIX AU CŒUR FRANCOPHONE
	1. Contribuer à la préparation des personnes immigrantes à leur arrivée à Dieppe, en soutenant la diffusion d'information favorisant la compréhension du milieu local et du marché de l'emploi
	2. Sensibiliser la population et les employeurs à la diversité culturelle et à l'accueil de nouveaux résidents, incluant des personnes immigrantes francophones ne maîtrisant pas l'anglais
	AXE ACCUEIL UN MILIEU OUVERT ET PROPICE
	3. Collaborer avec des partenaires pour améliorer l'accès aux ressources, aux services et à l'emploi, entre autres, pour renforcer la capacité d'accueil de la communauté francophone
	4. Renforcer la capacité de l'organisation municipale à s'adapter aux besoins des populations immigrantes et d'autres groupes issus de la diversité
	5. Accompagner les personnes immigrantes dans la navigation des services et des règlements municipaux
	6. Créer des espaces de rapprochement, de partage et de sensibilisation entre la population locale et les personnes issues de la diversité culturelle et de l'immigration
	AXE INTÉGRATION ET RÉTENTION UN LIEU FAVORABLE À L'ENRACINEMENT
	7. Favoriser l'accès à l'emploi des personnes issues de parcours d'immigration en sensibilisant et en soutenant le milieu d'affaires et de l'éducation
	8. Travailler avec les partenaires de développement économique pour renforcer le soutien aux personnes immigrantes ayant un projet d'entrepreneuriat
	9. Encourager le partage d'expérience des personnes enracinées avec les personnes souhaitant s'établir à Dieppe

Annexes

- Lexique
- Cartographie du parcours d'immigration

Lexique

Termes liés aux personnes et aux parcours

Personne immigrante

Personne née à l'extérieur du Canada qui s'y est établie de façon permanente, quel que soit son parcours (économique, familial, humanitaire, etc.).

Nouvelle arrivante / nouvel arrivant

Personne récemment établie dans la communauté (moins de cinq ans) encore en processus d'adaptation et d'intégration.

Personne ayant un parcours d'immigration

Formulation inclusive couvrant les statuts temporaires, permanents et les transitions. Mets l'accent sur le cheminement plutôt que sur le statut.

Personne issue de la diversité

Personne contribuant à la diversité culturelle, linguistique, ethnoraciale ou identitaire, incluant les personnes canadiennes de longue date ou nées au Canada, et qui enrichissent la communauté par leurs origines, leurs cultures, leurs langues ou leurs identités.

Personne migrante / migrant

Terme général désignant toute personne en situation de mobilité (temporaire, permanente, économique, interne, internationale). Peut être utilisé dans certains contextes pour sa neutralité ou son caractère plus englobant. Ne présume pas du statut légal ou de l'intention d'installation permanente.

Personne issue de l'immigration francophone

Personne immigrante dont la langue d'usage ou de scolarisation est le français (définition conforme aux politiques fédérales et provinciales). Inclus les francophones provenant de différents pays, de régions ou de continents.

Francophone en situation minoritaire

Personne qui utilise le français comme langue première ou langue de scolarisation dans une communauté/région où le français n'est pas majoritaire, contribuant à la vitalité de la francophonie locale.

Catégories et statuts liés à l'immigration

Parcours migratoire/ parcours d'immigration

Ensemble des étapes vécues avant, pendant et après l'établissement et l'intention d'immigrer jusqu'à l'enracinement. Idéal pour parler du processus complet, sans catégoriser le statut.

Immigration économique

Catégorie fédérale ou provinciale destinée aux personnes sélectionnées en fonction de leurs compétences, de leur expérience professionnelle et des besoins du marché du travail.

Catégorie regroupant les personnes sélectionnées pour leurs compétences ou leur potentiel économique. Inclus :

- Programme des travailleurs qualifiés
- Catégorie de l'expérience canadienne
- Programme des candidats des provinces (PCP)
- Volets pour les entrepreneurs et les investisseurs
- Immigration permanente / résidence permanente
- Processus par lequel une personne obtient un statut lui permettant de s'établir durablement au Canada.

Immigration familiale

Parcours permettant à des résidents permanents ou des citoyens canadiens de parrainer des membres de leur famille.

Immigration temporaire / statut temporaire / résident temporaire

Personnes se trouvant au Canada pour une période définie (travail, études, visite). Inclus :

- Permis d'études / personne étudiantes internationales
- Personne autorisée à étudier au Canada
- Permis de travail / Travailleur temporaire
- Personne autorisée à travailler au Canada
- Visa de visiteur / Visiteur
- Personne autorisée à visiter le Canada

Demandeur ou demandeuse d'asile

Personne qui demande une protection internationale au Canada et dont la demande n'a pas encore été déterminée.

Ne doit pas être confondu avec « réfugié » qui est un statut accordé.

Personne protégée

Personne reconnue par le Canada comme ayant besoin de protection après l'examen d'une demande d'asile.

Personne réfugiée

Personne reconnue, soit à l'étranger, soit au Canada, comme ayant besoin de protection en raison de risques graves (persécution, guerre, torture, violence généralisée).

Statut légal encadré par la Convention de Genève et par l'IRCC.

Terme juridique précis qui ne doit pas être remplacé par « migrant » pour éviter l'effacement de droits spécifiques.

Personne temporairement protégée / statut de protection temporaire

Personne autorisée à rester au Canada pour une période limitée en raison de situations exceptionnelles (ex. conflits armés, catastrophes naturelles).

Statut légal / immigration régularisée / statut régulier / statut non régulier

Termes pour distinguer le statut officiel d'une personne au Canada.

Acteurs institutionnels et partenaires

Fournisseurs de services d'établissement / agences d'établissement

Organismes mandatés par l'IRCC, par les provinces ou par les autres bailleurs de fonds pour accompagner les nouveaux arrivants et les personnes immigrantes (emploi, langue, orientation, logement, intégration communautaire).

Paliers gouvernementaux

Fédéral : IRCC, Service Canada, programmes et politiques migratoires

Provincial : PCP, éducation, santé, services sociaux, francisation

Municipal : accueil, inclusion, proximité, soutien communautaire

Établissements d'éducation

Inclus : écoles francophones et anglophones, centres d'apprentissage, établissements postsecondaires.

Rôle : intégration scolaire, apprentissage linguistique, soutien aux étudiants internationaux.

Développement économique

Regroupe les acteurs locaux et régionaux qui appuient la croissance économique, le marché du travail et l'entrepreneuriat :

- Expansion Dieppe
- CSR du Sud-Est
- Organismes et réseaux d'affaires
- Partenaires en innovation et en entrepreneuriat

Partenaires communautaires et associatifs

Organismes locaux ou communautaires qui contribuent à l'accueil, à l'intégration et au soutien des nouveaux arrivants.

Autres termes :

Francophonie

Ensemble des communautés, des institutions et des pratiques culturelles et linguistiques qui utilisent le français, à l'échelle locale, régionale, provinciale ou nationale.

Francophonie canadienne

Ensemble des communautés et des personnes qui utilisent le français au Canada, incluant les francophones de l'Acadie, du Québec, de l'Ontario et de l'Ouest canadien.

Enracinement

Processus par lequel une personne s'établit durablement et participe activement à la vie de la collectivité.

Innovation

Processus ou initiative visant à créer, à adapter ou à améliorer des pratiques, des services ou des technologies.

Emploi

Activité professionnelle permettant à une personne de générer un revenu et de contribuer à la société.

Diversité

Reconnaissance de la variété des identités, des cultures, des origines, des langues, des orientations, des capacités et des expériences présentes dans une communauté.

Équité

Principe visant à offrir à chaque personne les ressources, les conditions et les opportunités nécessaires, selon ses besoins, afin d'assurer une participation et un accès équitable.

Inclusion

Ensemble des actions, des conditions et des comportements visant à ce que chaque personne se sente accueillie, valorisée, respectée et capable de s'épanouir dans la collectivité.

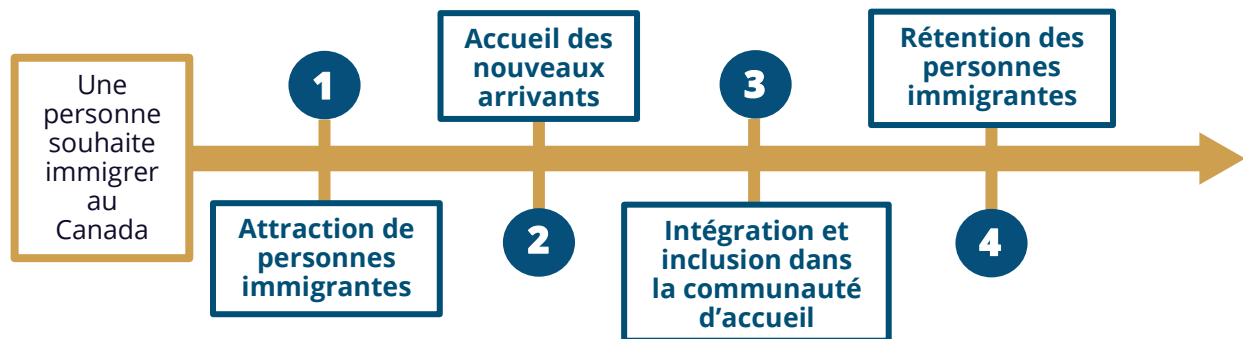
Accessibilité

Assurer que les services, l'information et les espaces soient accessibles à toutes et tous, incluant les personnes en situation de handicap.

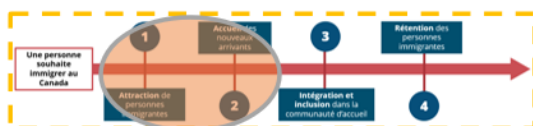
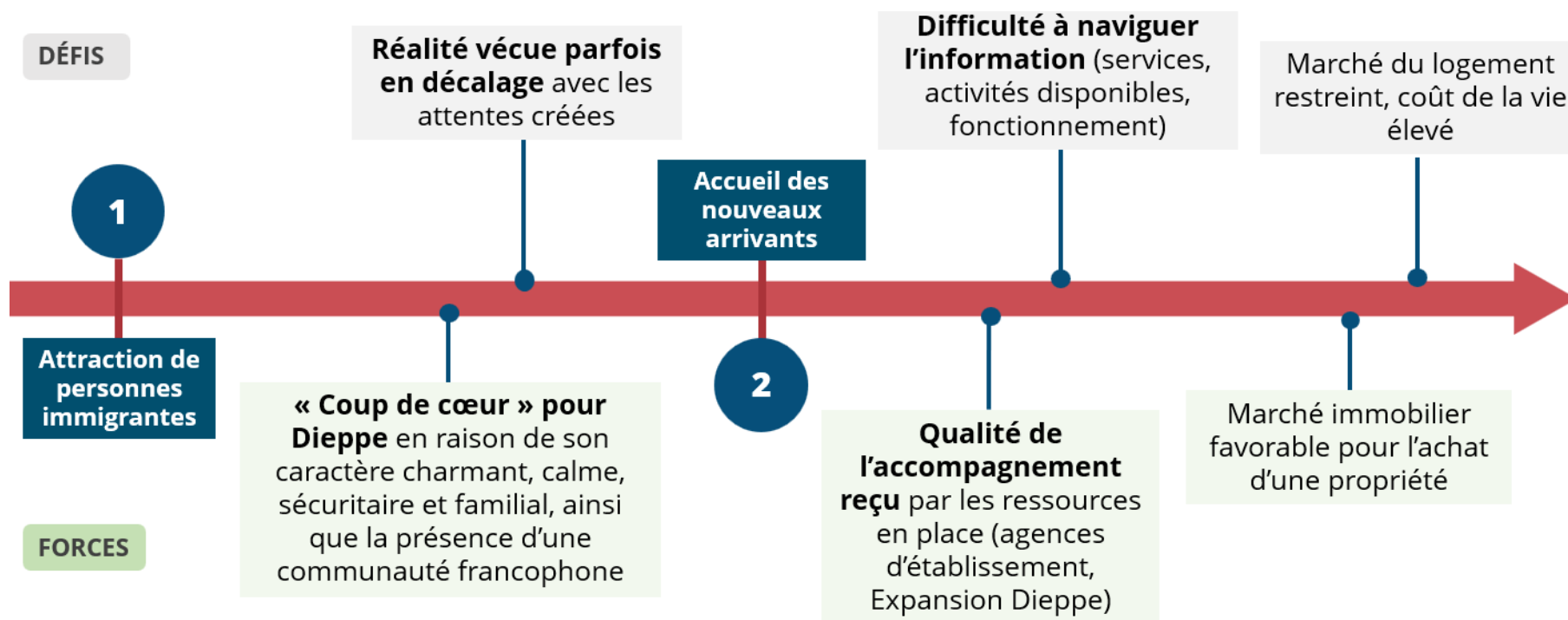
Cartographie du parcours d'immigration

L'objectif de la cartographie est de **mettre en lumière l'expérience des personnes immigrantes, tel que partagé dans le cadre des entretiens**. Il s'agit d'une analyse sommaire permettant d'illustrer ce vécu de manière chronologique et de faire émerger les grandes priorités ciblées. Les **éléments en gras** ont été évoqués le plus souvent.

Le parcours est organisé selon les grandes étapes suivantes :



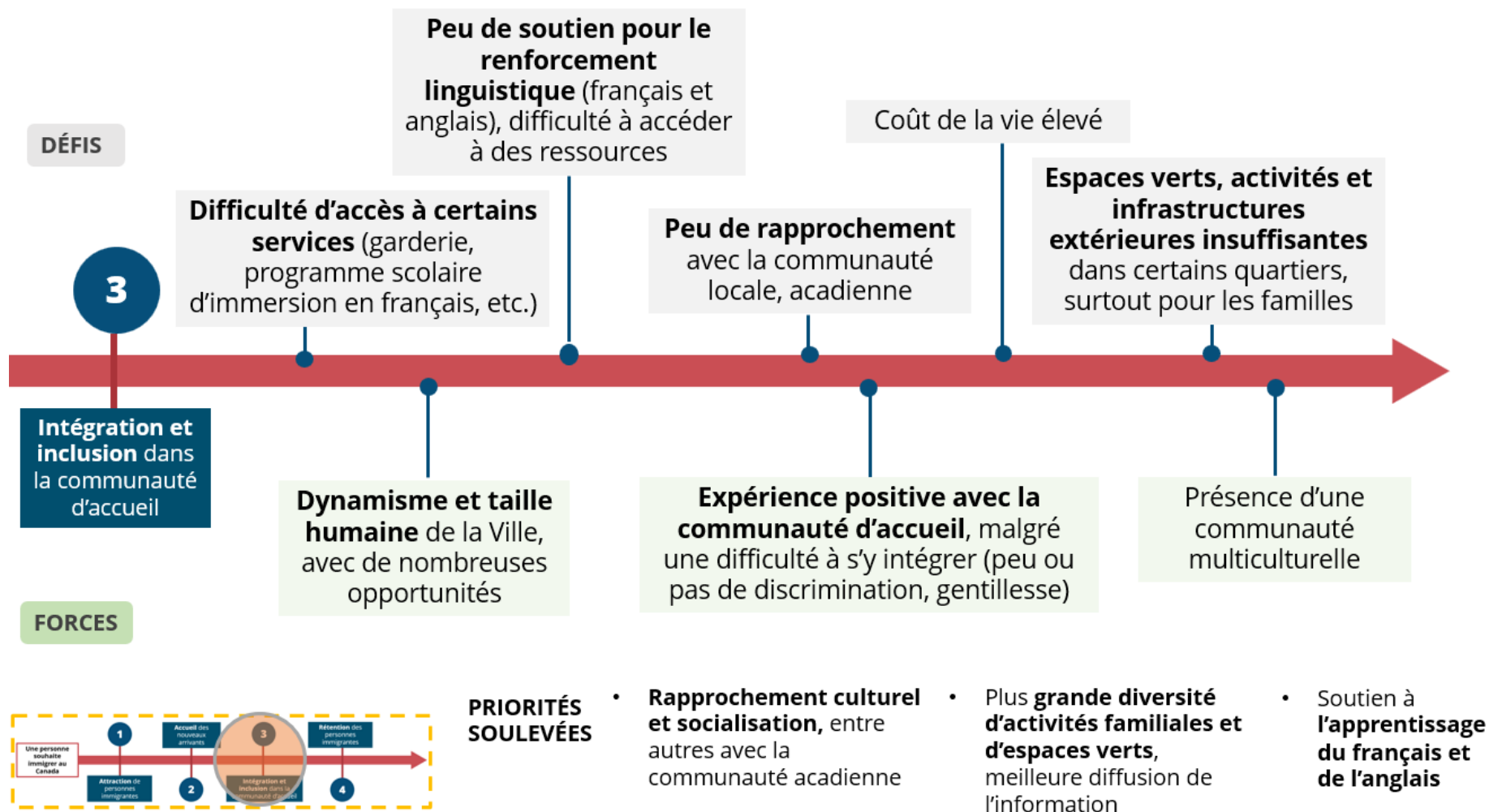
Étape 1 (Attraction de personnes immigrantes) et étape 2 (Accueil des nouveaux arrivants)



PRIORITÉS SOULEVÉES

- **Meilleure préparation** des nouveaux arrivants sur la réalité vécue
- **Soutien en continu pour** faciliter l'arrivée et l'accès aux ressources

Étape 3 (Intégration et inclusion dans la communauté d'accueil)



Étape 4 (Rétention des personnes immigrantes)

DÉFIS

Rétention des personnes immigrantes

Barrières linguistiques, notamment dans le marché de l'emploi

Difficulté à trouver un emploi, entre autres en raison des barrières linguistiques (exigences bilingues) et reconnaissance des diplômes

Salaire faible pour le travail effectué (reconnaissance des diplômes)

4

FORCES

Perception d'un « terrain fertile » d'opportunités pour démarrer des projets

Perception positive de Dieppe qui favorise l'attachement à la communauté d'accueil



PRIORITÉS SOULEVÉES

- **Sensibilisation des employeurs** aux réalités linguistiques
- **Incitatifs additionnels** pour se lancer en **affaires**